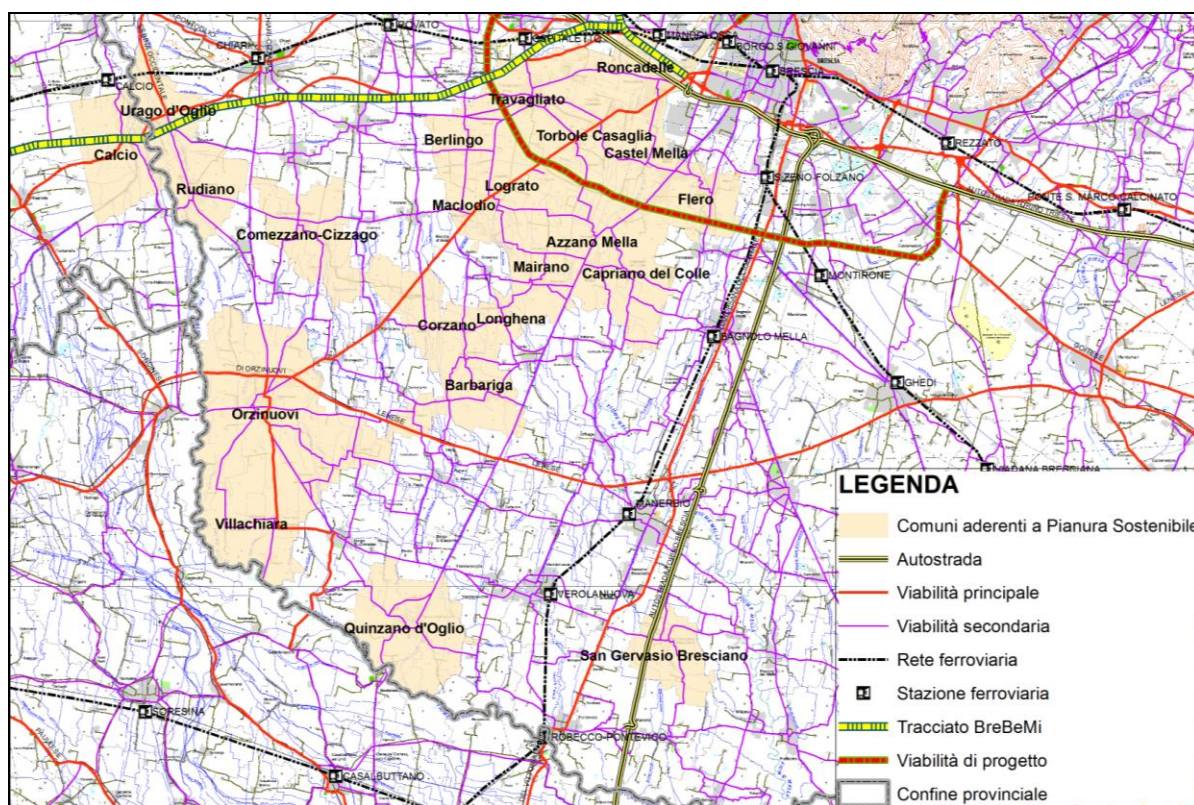


MONITORAGGIO AMBIENTALE 2012



COMUNE DI CASTEL MELLA

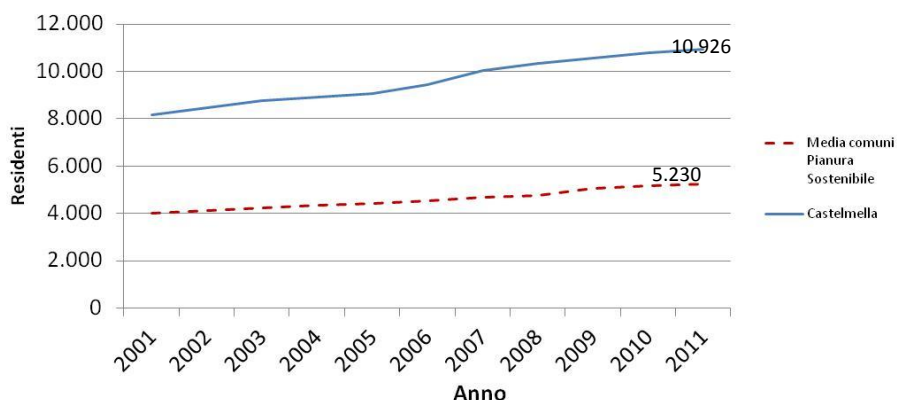


Il progetto. La Fondazione Cogeme Onlus ha avviato nel 2008 “Pianura sostenibile”, un progetto condiviso dalle amministrazioni comunali della Bassa Pianura per misurare nel tempo la qualità dell’ambiente e poter effettuare riflessioni sullo sviluppo territoriale. Tale progetto ricalca il percorso iniziato nel 2007 in Franciacorta, con i Comuni dell’area. Sono stati monitorati 43 indicatori suddivisi in 8 tematiche (aria, traffico, politiche urbanistiche, acqua, rifiuti, energia, suolo e rischi naturali).

L’ambiente in Pianura (pillole). Negli ultimi dieci anni, si segnalano interessanti risultati che riguardano i seguenti indicatori: **A) Politiche urbanistiche, acqua e territorio.** Si va verso una stabilizzazione o una riduzione dei consumi di acqua potabile; il coefficiente di urbanizzazione residenziale è diminuito di quasi il 20% a fronte di un aumento del coefficiente di urbanizzazione industriale, artigianale, commerciale; la dotazione di verde pubblico cresce fino a circa 17 mq per abitante; la rete ciclabile è quasi pari a 6km per kmq di aree abitate. **B) Rifiuti.** Si assiste ad una recente diminuzione della produzione procapite (nel 2010 si registra 1,44 kg/ab/g così come nel 2002), cui fa riscontro il continuo aumento della raccolta differenziata (da 0,42 a 0,70kg/ab/g, ovvero oltre il 60%).

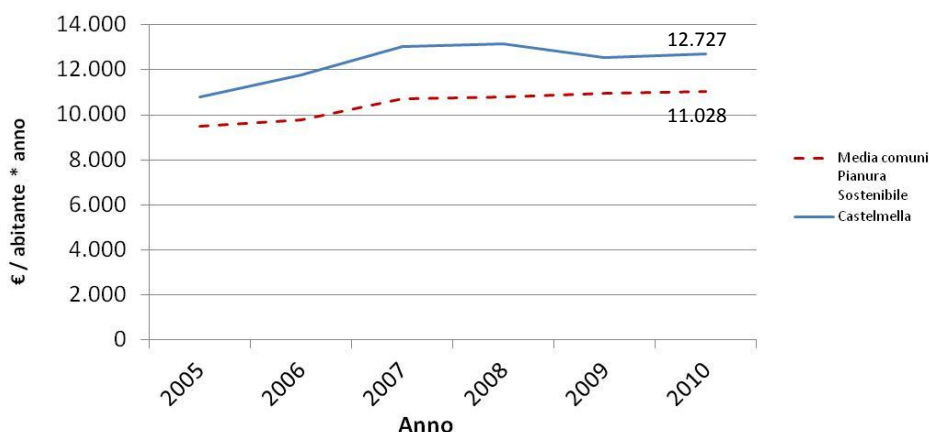
Il sito. www.pianurasostenibile.eu, dove è presente il database completo.

Popolazione residente



Fonte: 8° Censimento ISTAT della Popolazione del 2001. I dati definitivi relativi al censimento 2011 saranno resi disponibili da ISTAT dal secondo semestre 2013.

Reddito annuo per abitante



Fonte: Ministero dell'Economia e della Finanze

PIANURA SOSTENIBILE: 22 comuni

Comune più vasto: Orzinuovi (48 km²)

Comune più popoloso (al 2011):
Travagliato (13.636 ab.)

Comune più densamente abitato (al
2011): Castelmella (8.603 ab/km²)

Comune più "ricco" (al 2011):
Castelmella (12.727 €/ab*anno)

CASTEL MELLA (anno 2011):

Superficie Comunale: 7,5 km²

Superficie centro abitato: 17 km²

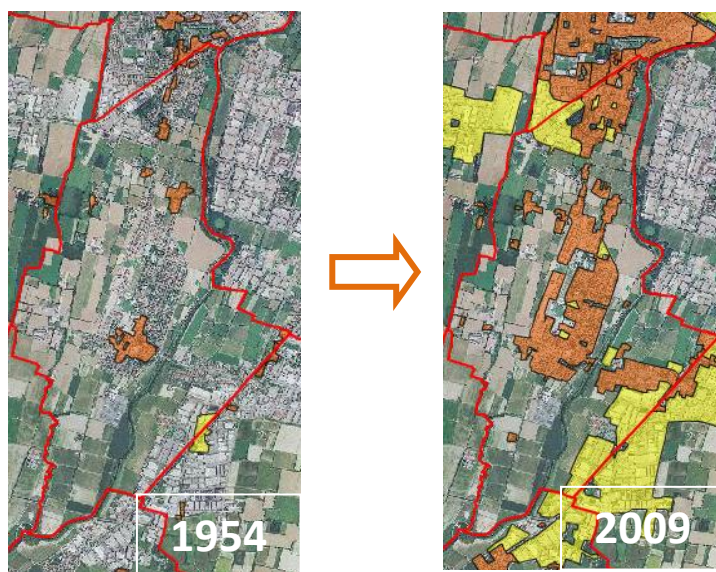
Dal 2001 al 2011 il numero dei
residenti è aumentato del 34%.

Secondo il censimento ISTAT 2001,
gli **addetti al settore secondario**
erano 1.221, poco inferiori a quelli
del **settore terziario** pari a 1.314.

Il **consumo pro capite** (67mc/ab) registrato nel 2011 è inferiore alla media di Pianura Sostenibile (79 mc/ab); la **dispersione della rete di distribuzione** valutata lo stesso anno è 36 mc/ab, anch'essa inferiore alla media della Pianura (71 mc/ab).

Al 2011, il 95 % della popolazione è servito da **impianti di depurazione**.

In Pianura Sostenibile al 2011 il comune con meno dispersione idrica procapite è Lograto (18 m³/ab) e quello con meno consumo idrico procapite è Comezzano Cizzago (58,26 m³/ab)



In 55 anni le aree residenziali sono aumentate di sette volte.

Al 2009 le aree industriali/commerciali/agricole coprono 8,64 % del territorio comunale.

Le aree a parcheggio per abitante dal 2009 al 2011 sono diminuite da 7,00 mq/ab a 4,00 mq/ab (per riferimento, si pensi che un posto auto è pari a 12,5 mq).

Le aree a verde pubblico per abitante sono rimaste sostanzialmente invariate a 15,01 mq/ab

Nel 2011 Castel Mella ha attivato il servizio di **Pedibus**: 37 utenti hanno usufruito del servizio per 6 giorni.

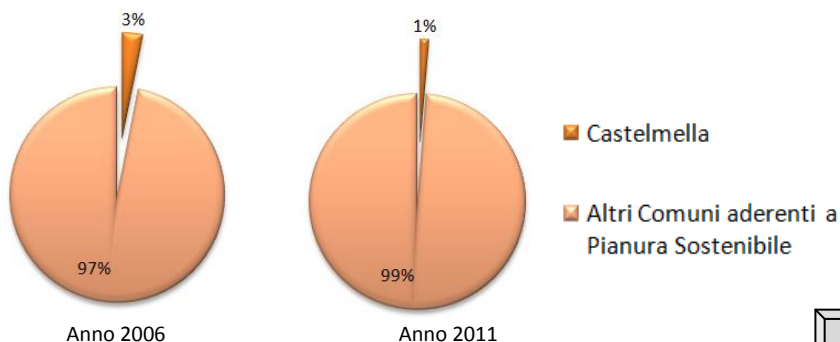
La superficie a SAU è diminuita passando da un valore pari a 3,45 kmq del 2007 a 3,27 kmq del 2010 (differenza pari a circa 25 campi da calcio).

Le superfici boscate e arbustive sono aumentate tra il 1999 e il 2009, passando dal 1,44 % al 2,24 % di copertura della superficie comunale.

Fonte: rielaborazione dati Regione Lombardia e Comuni

ENERGIA DA FONTI RINNOVABILI

Produzione fotovoltaico (kW)



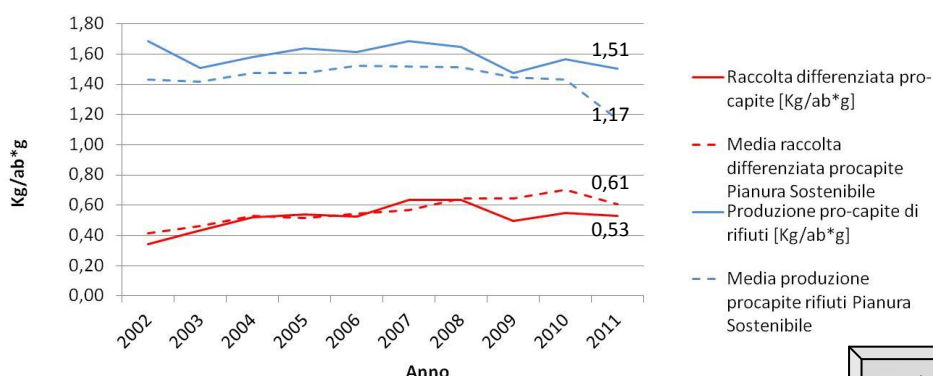
La produzione procapite di energia da fotovoltaico è aumentata per Castel Mella da 0,0002 kW/ab del 2006 a 0,0862 kW/ab del 2011, al di sotto del valore medio regionale pari per il 2011 a 0,12 kW/ab.

In Pianura Sostenibile, il comune più "rinnovabile" è Corzano con 0,96 kW/ab al 2011.

Fonte: rielaborazione dati GSE

RIFIUTI

Produzione di rifiuti per abitante e raccolta differenziata per abitante.



Fonte: rielaborazione dati Osservatorio Provinciale dei Rifiuti

La produzione di **rifiuti totali** passa da 5.220 tonnellate del 2002 a 6.173 tonnellate del 2010, mentre nello stesso periodo **la percentuale di differenziata** rispetto al totale dei rifiuti va da 20,20 % del 2009 al 34,98 %.

In Pianura Sostenibile, i comuni più virtuosi sono Capriano con 0,85 kg/ab*g di raccolta differenziata e Urugo d'Oglio con 0,92 kg/ab*g di rifiuti totali.

CAMPAGNA RILEVANTO ARIA

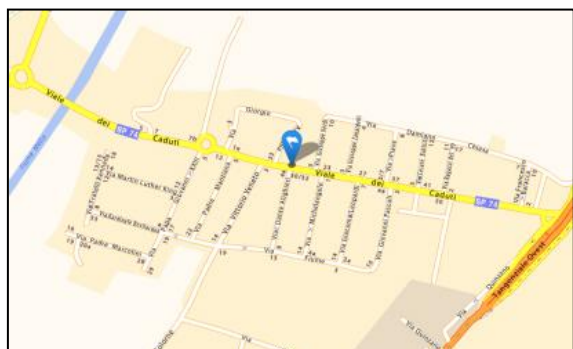
N.B. i dati relativi alla qualità dell'aria risentono notevolmente dei fattori meteorologici. Per approfondimenti, consultare i report completi sul sito www.pianurasostenibile.eu

Da D. Lgs. n. 155 del 13/08/2010

Polo Scolastico in Via Onzato (tipologia: area verde/agricola decentrata)

Tipo inquinante	Limite consentito ($\mu\text{g}/\text{m}^3$)	Periodo	Valore max ($\mu\text{g}/\text{m}^3$)	Valore medio ($\mu\text{g}/\text{m}^3$)	Giorni di superamento del Limite di legge
PM₁₀ Particolato fine	50 (da non superare più di 35 volte per anno civile)	21/09-03/10 2012	51	30	1
		18/01-30/01 2013	101	60	10
O₃ Ozono	240 (da non superare per più di 3 ore consecutive)	21/09-03/10 2012	115	58	0
		18/01-30/01 2013	55	9	0
NO₂ Biossido di azoto	200 (da non superare più di 18 volte per anno civile)	21/09-03/10 2012	82	38	0
		18/01-30/01 2013	83	52	0
C₆H₆ Benzene	5 $\mu\text{g}/\text{m}^3$	21/09-03/10 2012	2,2	0,3	0
		18/01-30/01 2013	3,8	1,5	0

CAMPAGNA RILEVAMENTO TRAFFICO



Per i **veicoli leggeri** il picco è alle ore 9.00 (fino a 600 veicoli l'ora) in direzione est e alle ore 19 (quasi 800 veicoli l'ora) in direzione ovest. Il flusso dei **mezzi pesanti** è invece più omogeneo dalle 8 alle 20 e non raggiunge i 200 veicoli l'ora.

La velocità media è quasi sempre al di sopra del limite della strada (**50 km/h**), nonostante il flusso veicolare sia consistente, con massimi nelle ore serali e di primo mattino, in corrispondenza ai momenti di minor traffico.

Monitoraggio effettuato in Viale dei Caduti, dal 24 al 26 luglio 2012.